

МИНИСТЕРСТВО НАУКИ И ВЫСШЕГО ОБРАЗОВАНИЯ РОССИЙСКОЙ ФЕДЕРАЦИИ
федеральное государственное бюджетное образовательное учреждение
высшего образования
«Тольяттинский государственный университет»

Б1.В.ДВ.01.01
(индекс дисциплины)

РАБОЧАЯ ПРОГРАММА ДИСЦИПЛИНЫ

Интеллектуальные технологии в электроэнергетике

(наименование дисциплины)

по направлению подготовки
13.04.02 Электроэнергетика и электротехника

направленность (профиль)
Энергосбережение и энергоэффективность

Форма обучения: заочная

Год набора: 2026

Общая трудоемкость: 6 ЗЕ

Распределение часов дисциплины по семестрам

Семестр	5	Итого
Форма контроля	Экзамен	
Вид занятий		
Лекции	4	4
Практические		
Промежуточная аттестация	0,35	0,35
Контактная работа	4,35	4,35
Самостоятельная работа	203	203
Контроль	8,65	8,65
Итого	216	216

Рабочую программу составил(и):

доцент кафедры «Электроснабжение и электротехника», к.т.н., Кретов Д.А.

(должность, ученое звание, степень, Фамилия И.О.)

доцент кафедры «Электроснабжение и электротехника», к.т.н., Марков Е.В.

(должность, ученое звание, степень, Фамилия И.О.)

Рецензирование рабочей программы дисциплины:



Отсутствует



Рецензент

(должность, ученое звание, степень, Фамилия И.О.)

Рабочая программа дисциплины составлена на основании ФГОС ВО и учебного плана направления подготовки

13.04.02 Электроэнергетика и электротехника

Срок действия рабочей программы дисциплины до «02» марта 2029 г.

УТВЕРЖДЕНО

На заседании кафедры

«Электроснабжение и электротехника»

(протокол заседания № 3 от «2» октября 2025 г.).

1. Цель освоения дисциплины

Цель освоения дисциплины – познакомить обучающихся с интеллектуальными технологиями, применяемыми в электроэнергетике и направленными на повышение энергосбережения и энергоэффективности в электроэнергетических системах

2. Место дисциплины в структуре ОПОП ВО

Дисциплины и практики, на освоении которых базируется данная дисциплина: «Управление качеством электроэнергии систем электроснабжения», «Современные технологии проектирования в электроэнергетике и электротехнике», «Энергоменеджмент и энергомониторинг на предприятиях», «Производственная практика (научно-исследовательская работа) 1», «Производственная практика (научно-исследовательская работа) 2».

Дисциплины и практики, для которых освоение данной дисциплины необходимо как предшествующее: «Производственная практика (научно-исследовательская работа) 3», «Производственная практика (научно-исследовательская работа) 4», «Преддипломная практика».

3. Планируемые результаты обучения

Формируемые и контролируемые компетенции	Индикаторы достижения компетенций	Планируемые результаты обучения
ПК-2 Способен управлять деятельностью по эксплуатации объектов электроэнергетики	ПК-2.1. Проводит анализ статистики, формирует заключение об эксплуатационном состоянии электрооборудования, причинах отклонений от НТД, выдает рекомендации по созданию наиболее надежной схемы электрических соединений объектов электроэнергетики	Знать: методы анализа энергопотребления промышленных потребителей
		Уметь: оценивать перспективы внедрения и оценки технического эффекта от внедрения интеллектуальных технологий в электроэнергетические системы
		Владеть: современными инструментами моделирования режимов работы электроэнергетических систем
	ПК-2.3. Анализирует эксплуатационное состояние объектов электроэнергетики с учетом требований к качеству электрической энергии и электромагнитной совместимости	Знать: методы контроля показателей качества электрической энергии с учетом влияния объектов распределенной генерации
		Уметь: анализировать режимы работы интеллектуальных электроэнергетических систем с точки зрения показателей качества электрической энергии
		Владеть: современными технологиями анализа данных.

4. Структура и содержание дисциплины

Модуль (раздел)	Вид учебной работы	Наименование тем занятий (учебной работы)	Семестр	Объем, ч.	Баллы	Интерактив, ч.	Формы текущего контроля (наименование оценочного средства)
Раздел 1	Лек.	1. Понятие интеллектуальных электроэнергетических систем. 2. Идеология и мировые тенденции формирования интеллектуальной электроэнергетической системы. 3. Направления развития единой энергосистемы России. 4. Основные технологии интеллектуальных электроэнергетических систем. 5. Технологии распределенной генерации в интеллектуальных электроэнергетических системах. 6. Основные аспекты управления интеллектуальных электроэнергетических систем. 7. Информационная безопасность интеллектуальных электроэнергетических систем	5	4	-	-	-
	Ср.	Изучение электронного учебника	5	100	5	-	Ознакомление с электронным учебников
	Ср.	Прохождение промежуточных тестов	5	40	10	-	Промежуточные тесты
	Ср.	Выполнение практических заданий	5	66	55	-	Практические задания
	Контроль	Подготовка к итоговому тесту	5	8,65	-	-	
	ПА	Выполнение итогового теста	5	0,25	30	-	Итоговый тест
	Ср.	Анкетирование (бонусные баллы)	5	2	3	-	Анкета
Итого:				216	103		

5. Образовательные технологии

Для оценки знаний, умений и уровня освоения компетенций, приобретаемых в процессе изучения дисциплины «Интеллектуальные технологии в электроэнергетике», используются следующие технологии дистанционного обучения:

1. Лекция в формате вебинара на онлайн площадке – последовательное изложение преподавателем материала дисциплины, осуществляемое с сопровождением видеопрезентацией использованием современных мультимедийных средств.

2. Практическое занятие в формате вебинара на онлайн площадке. Необходимо для закрепления теоретического материала, изучение дополнительного теоретического материала с выполнением практических заданий.

3. Самостоятельная работа –самостоятельное выполнение практических заданий, оформление результатов решения практических заданий и самостоятельное изучение основной и дополнительной литературы, а также подготовка к экзамену в форме итогового тестирования.

6. Методические указания по освоению дисциплины

6.1 Общие методические указания по освоению дисциплины.

Обучающимся необходимо ознакомиться с содержанием рабочей программы дисциплины, целью дисциплины, компетенциями, формируемыми дисциплиной, индикаторами компетенций, а также методическими разработками по дисциплине и условиями контроля.

6.2 Методические указания по подготовке к вебинарам на онлайн площадке.

Для подготовки к лекционным занятиям обучающийся должен ознакомиться с содержанием рабочей программы дисциплины и тематикой лекционных занятий. Самостоятельно изучить основную и дополнительную литературу по теме лекционного занятия. Перед лекционным занятием обучающийся должен повторить по конспекту лекций предыдущий материал, что позволит глубже освоить содержание дисциплины.

6.3. Методические указания по подготовке к практическим занятиям в формате вебинара на онлайн площадке.

Практические занятия в формате вебинара на онлайн площадке, в рамках дисциплины «Интеллектуальные технологии в электроэнергетике», необходимы для закрепления теоретического материала, изучения дополнительного теоретического материала и получения практических навыков по дисциплине. Кроме того, практические занятия направлены на мотивацию обучающихся к самостоятельному изучению дополнительной литературы и материалов. Для подготовки к практическому занятию в формате вебинара на онлайн площадке обучающийся должен предварительно ознакомиться с практическими заданиями, изучить методику выполнения практического задания, а также изучить соответствующий материал из основной и дополнительной литературы.

6.4. Методические указания к самостоятельной работе.

Самостоятельная работа в дисциплине «Интеллектуальные технологии в электроэнергетике» необходима для самостоятельного изучения основной и дополнительной литературы, для самостоятельного решения практических задач, оформления результатов решений, а также для подготовки к промежуточной аттестации, проводимой в форме экзамена – итогового тестирования.

7. Оценочные средства

7.1. Паспорт оценочных средств

Семестр	Код контролируемой компетенции (или ее части)	Наименование оценочного средства
5	ПК-2.1	Практические задания 1-3 Вопросы к экзамену №1-60
5	ПК-2.3	Практические задания 4 Вопросы к экзамену № 1-60

7.2. Типовые задания или иные материалы, необходимые для текущего контроля

7.2.1. Практическое задание 1 (Моделирование режима работы системы электроснабжения промышленного предприятия с собственным источником питания)

На территории Самарской области располагается фабрика по производству продукции широкого потребления. Фабрика работает в одну смену, выходные и праздничные дни - не рабочие. Электроснабжение фабрики осуществляется от главной понизительной подстанции (ГПП) напряжением 110/10 кВ, схема подстанции приведена на рисунке. К распределительному устройству 10 кВ ГПП подключена осветительная, технологическая и бытовая нагрузки. Изначально мощность системы освещения фабрики составляет 10% от полной мощности фабрики в каждый характерный период. Данные суточных графиков электрической нагрузки приведены в таблице 1.

Теплоснабжение фабрики осуществляется от собственной газовой котельной. Нагрузкой котельной является система отопления и горячего водоснабжения фабрики. Графики годовой тепловой нагрузки приведены в таблице 2. Газоснабжение котельной осуществляется от газораспределительного пункта, находящегося на ее территории фабрики.

Котельная находится в неудовлетворительном техническом состоянии, в связи с чем, принято решение о ее демонтаже. При разработке нового проекта энергоснабжения фабрики необходимо оценить возможные варианты, включающие в себя возможность параллельной выработки электрической и тепловой энергии (когенерационные установки).

1. Построить графики тепло и электропотребления. Выполнить анализ электро- и теплопотребления фабрики. Данные представлены в таблицах 1 и 2.

2. Подобрать два варианта состава генерирующего оборудования, наиболее подходящих для обеспечения энергоснабжения фабрики. Обосновать выбранные варианты с учетом эффективности энергоснабжения.

3. Определить и обосновать критерии сравнения вариантов состава генерирующего оборудования. Провести сравнение вариантов состава генерирующего оборудования по предложенным Вами критериям и исходя из энергетической эффективности каждого из вариантов.

4. Дополнить нормальную схему главной понизительной подстанции (ГПП), представленную на рисунке, присоединением выбранного состава генерирующего оборудования.

5. Выявить характерные электрические режимы работы фабрики и выполнить их анализ, проведя компьютерное моделирование в программном комплексе PSCAD.

6. Определить и обосновать перечень дополнительных расчетов и проектных работ, которые необходимо провести для включения выбранного варианта состава генерирующего оборудования на параллельную работу с внешней системой электроснабжения фабрики.

7. Оформить отчет о проделанной работе с приложением разработанных материалов.

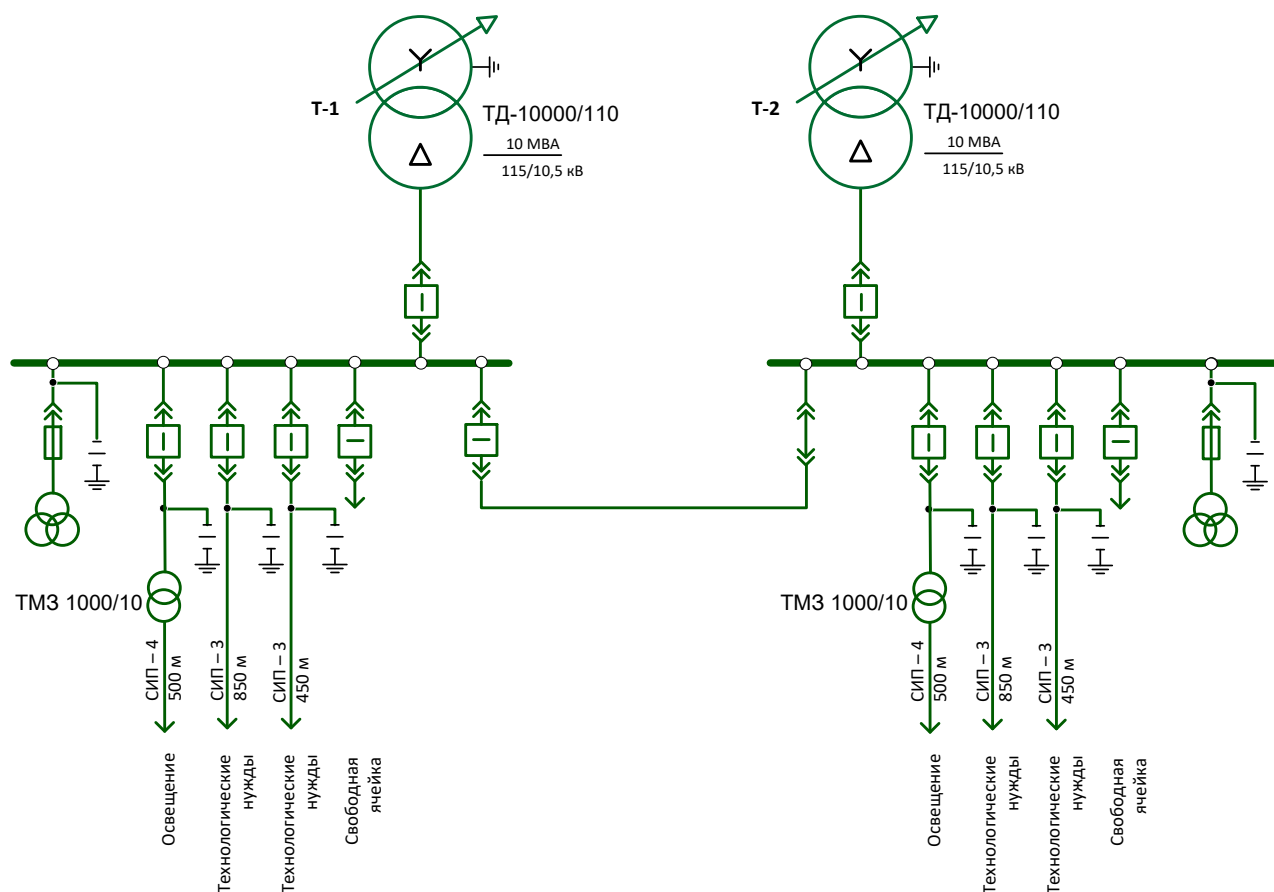


Рисунок – Схема ГПП фабрики

Таблица 1 – Данные по электропотреблению

Рабочий день, д	Выходной день, д	Рабочий день, д	Выходной день, д	Нагрузка, кВт																							
				0-1	1-2	2-3	3-4	4-5	5-6	6-7	7-8	8-9	9-10	10-11	11-12	12-13	13-14	14-15	15-16	16-17	17-18	18-19	19-20	20-21	21-22	22-23	23-24
2730	2805	3279	2712																								
2766	2751	3252	2646																								
2787	2757	3225	2652																								
2739	2745	3225	2580																								
2712	2718	3195	2631																								
2733	2793	3222	2664																								
2763	2844	3237	2712																								
5598	2781	6882	2676																								
6004	2793	7740	2682																								
6550	2652	7914	2601																								
6610	2792	7890	2694																								
6856	2857	8192	2562																								
6844	2756	8144	2592																								
6716	2580	8266	2733																								
6684	2637	8136	2718																								
6388	2622	8214	2769																								
6382	2640	8198	2766																								
5910	2706	7518	2808																								
5526	2673	7398	2766																								
2748	2649	3669	2769																								
2654	2643	3603	2661																								
2853	2790	3561	2634																								
2811	2757	3537	2573																								
2829	2784	3447	2670																								

Таблица 2 – Данные по теплотреблению

	Январь	Февраль	Март	Апрель	Май	Июнь	Июль	Август	Сентябрь	Октябрь	Ноябрь	Декабрь
Суммарная тепловая нагрузка, Гкал	1609,658	1297,60	1187,84	411,45	185,51	158,16	137,3	150,13	162,55	338,33	1200,324	1580,54

Краткое описание и регламент выполнения

Практическое задание 1 выполняется обучающимся самостоятельно с методическим сопровождением преподавателем в рамках практического занятия 1. В начале практического занятия обучающимся представляются краткие теоретические сведения и методики выполнения практической части задания 1. Оценка заданий осуществляется путем контроля выполнения правильности выполнения практического задания 1.

Критерии оценки:

20 баллов – обучающийся представил полное решение практического задания 1. Подготовил презентацию решения практического задания 1 и оформил отчет по результатам выполнения задания. В отчете продемонстрировано глубокое понимание теоретического материала, подробно расписаны все шаги выполненного решения и анализ полученных результатов. Результаты сопровождаются пояснениями в виде схем, графиков и таблиц.

15 баллов - обучающийся представил полное решение практического задания 1. Подготовил презентацию решения практического задания 1 и оформил отчет по результатам выполнения задания. В отчете частично отсутствует пояснение хода решения и глубоко анализа полученных результатов.

10 баллов – обучающийся выполнил все пункты практического задания 1, но не представил презентацию решения, либо презентация не отражает всей сути решения практического задания 1. В отчете не представлены графики и схемы, описывающие ход решения.

0 баллов – обучающийся не выполнил практическое задание 1.

7.2.2. Практическое задание 2 (Определение оптимального распределения электрической мощности между электростанциями без условия наличия потерь мощности в сети при передаче)

Определить оптимальную загрузку двух тепловых электрических станций: ТЭС-1 (P_1) и ТЭС-2 (P_2), работающих параллельно на одинаковом топливе. Расходные характеристики станции имеют следующий вид: $B_1(P_1) = 200 + 3 \cdot P_1 + 0,1 \cdot P_1^2 + 0,00133 \cdot P_1^3$ (для ТЭС-1) и $B_2(P_2) = 200 + 4 \cdot P_2 + 0,075 \cdot P_2^2 + 0,001 \cdot P_2^3$ (для ТЭС-2). Нагрузка, на которую работают электрические станции постоянна, т.е не зависит от изменений мощности станций и задана в виде $P_n + jQ_n$. Питание нагрузки осуществляется по воздушным линиям электропередачи: ЛЭП-1 и ЛЭП-2, от ТЭС-1 и ТЭС-2 соответственно. Потери мощности в ЛЭП не учитывать. Схема сети представлена на рисунке.

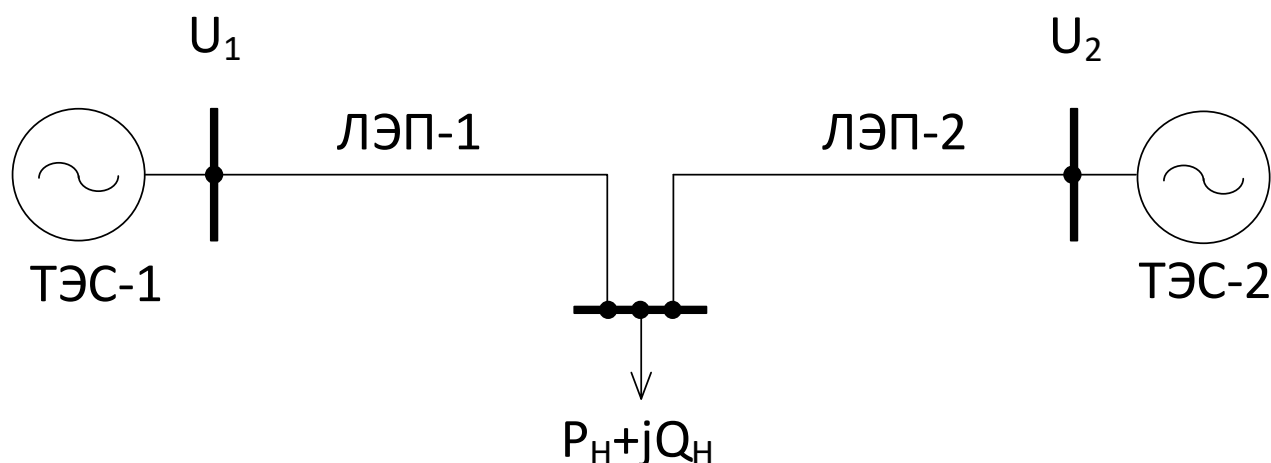


Рисунок – Схема расчетной сети

Краткое описание и регламент выполнения

Практическое задание 2 выполняется обучающимся самостоятельно с методическим сопровождением преподавателем в рамках практического занятия 1. В начале практического занятия обучающимся представляются краткие теоретические сведения и методики выполнения практической части задания 2. Оценка заданий осуществляется путем контроля выполнения правильности выполнения практического задания 2.

Критерии оценки:

10 баллов – обучающийся представил полное решение практического задания 2. Подготовил презентацию решения практического задания 2 и оформил отчет по результатам выполнения задания. В отчете продемонстрировано глубокое понимание теоретического материала, подробно расписаны все шаги выполненного решения и анализ полученных результатов. Результаты сопровождаются пояснениями в виде схем, графиков и таблиц.

8 баллов - обучающийся представил полное решение практического задания 2. Подготовил презентацию решения практического задания 2 и оформил отчет по результатам выполнения задания. В отчете частично отсутствует пояснение хода решения и глубоко анализа полученных результатов.

5 баллов – обучающийся выполнил все пункты практического задания 2, но не представил презентацию решения, либо презентация не отражает всей сути решения практического задания 1. В отчете не представлены графики и схемы, описывающие ход решения.

0 баллов – обучающийся не выполнил практическое задание 2.

7.2.3. Практическое задание 3 (Определение оптимального распределения электрической мощности между электростанциями при условии наличия потерь мощности в сети при передаче)

Определить оптимальную загрузку двух тепловых электрических станций: ТЭС-1 ($P_1 + jQ_1$) и ТЭС-2 ($P_2 + jQ_2$), работающих параллельно на одинаковом топливе. Расходные характеристики станции имеют следующий вид: $B_1(P_1) = 200 + 3 \cdot P_1 + 0,1 \cdot P_1^2 + 0,00133 \cdot P_1^3$ (для ТЭС-1) и $B_2(P_2) = 200 + 4 \cdot P_2 + 0,075 \cdot P_2^2 + 0,001 \cdot P_2^3$ (для ТЭС-2). Нагрузка, на которую работают электрические станции постоянна, т.е. не зависит от изменений мощности станций и задана в виде $P_H + jQ_H$. Питание нагрузки осуществляется по воздушным линиям электропередачи: ЛЭП-1 и ЛЭП-2, от ТЭС-1 и ТЭС-2 соответственно, сопротивление ЛЭП-1 - R_1 , сопротивление ЛЭП-2 - R_2 . Схема сети представлена на рисунке 1.

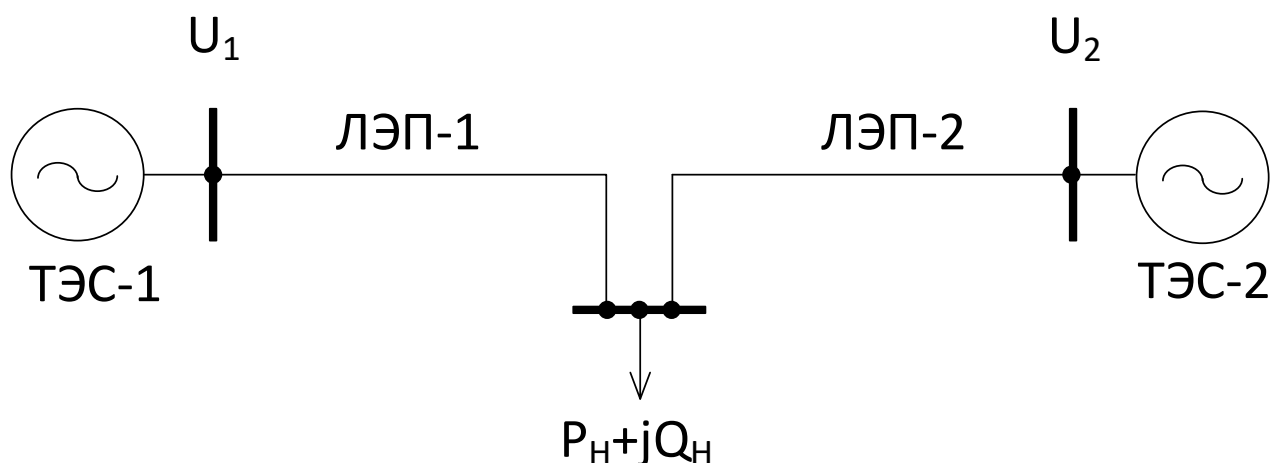


Рисунок 1 – Схема расчетной сети

Краткое описание и регламент выполнения

Практическое задание 3 выполняется обучающимся самостоятельно с методическим сопровождением преподавателем в рамках практического занятия 2. В начале практического занятия обучающимся представляются краткие теоретические сведения и методики выполнения практической части задания 3. Оценка заданий осуществляется путем контроля выполнения правильности выполнения практического задания 3.

Критерии оценки:

10 баллов – обучающийся представил полное решение практического задания 3. Подготовил презентацию решения практического задания 3 и оформил отчет по результатам выполнения задания. В отчете продемонстрировано глубокое понимание теоретического материала, подробно расписаны все шаги выполненного решения и анализ полученных результатов. Результаты сопровождаются пояснениями в виде схем, графиков и таблиц.

8 баллов - обучающийся представил полное решение практического задания 3. Подготовил презентацию решения практического задания 3 и оформил отчет по результатам выполнения задания. В отчете частично отсутствует пояснение хода решения и глубоко анализа полученных результатов.

5 баллов – обучающийся выполнил все пункты практического задания 3, но не представил презентацию решения, либо презентация не отражает всей сути решения практического задания 1. В отчете не представлены графики и схемы, описывающие ход решения.

0 баллов – обучающийся не выполнил практическое задание 3.

7.2.4. Практическое задание 4 (Исследование методов управления выдачей мощности ветроустановок в программном комплексе PSCAD)

Используя стандартные блоки библиотеки программного комплекса PSCAD выполнить моделирование участка электроэнергетической системы с ветроустановками. Выполнить серию расчетов для определения влияния параметров ветровой нагрузки, параметров ветрогенераторов, ветротурбин и электрических нагрузок потребителей на режимные параметры электроэнергетической системы. Оформить и проанализировать полученные результаты моделирования.

Краткое описание и регламент выполнения

Практическое задание 4 выполняется обучающимся самостоятельно с методическим сопровождением преподавателем в рамках практического занятия 2. В начале практического занятия обучающимся представляются краткие теоретические сведения и методики выполнения практической части задания 4. Оценка заданий осуществляется путем контроля выполнения правильности выполнения практического задания 4.

Критерии оценки:

15 баллов – обучающийся собрал модель в программном комплексе PSCAD определил параметры элементов модели. Выполнил компиляцию модели без ошибок. Выполнил серию экспериментов с моделью и получил данные о влиянии параметров ветровой нагрузки, параметров ветрогенераторов, ветротурбин и электрических нагрузок потребителей на режимные параметры электроэнергетической системы.

13 баллов – обучающийся собрал модель в программном комплексе PSCAD определил параметры элементов модели. При компиляции модели возникли ошибки. Выполнил серию экспериментов с моделью и получил данные о влиянии параметров ветровой нагрузки, параметров ветрогенераторов, ветротурбин и электрических нагрузок потребителей на режимные параметры электроэнергетической системы.

10 баллов - обучающийся собрал модель в программном комплексе PSCAD определил параметры элементов модели. При компиляции модели возникли ошибки. Выполнил не все серии экспериментов с моделью и получил не все данные о влиянии параметров ветровой нагрузки, параметров ветрогенераторов, ветротурбин и электрических нагрузок потребителей на режимные параметры электроэнергетической системы.

8 баллов - обучающийся собрал модель в программном комплексе PSCAD определил параметры элементов модели. При компиляции модели возникли ошибки. Выполнил исправления ошибок модели. Частично провел требуемые серии экспериментов и продемонстрировал понимание допущенных ошибок.

4 балла - обучающийся собрал модель в программном комплексе PSCAD определил параметры элементов модели. При компиляции модели возникли ошибки. Выполнил исправления ошибок модели. Не успел провести требуемые серии экспериментов.

1 балл - обучающийся собрал модель в программном комплексе PSCAD определил параметры элементов модели. При компиляции модели возникли ошибки. ЗА время практического занятия не смог исправить допущенные ошибки при сборке модели.

0 баллов – обучающийся не выполнил задание, либо отсутствовал на занятии.

7.3. Оценочные средства для промежуточной аттестации по итогам освоения дисциплины

7.3.1. Вопросы к промежуточной аттестации

Семестр 5

№ п/п	Вопросы к экзамену
1.	Понятие интеллектуальных электроэнергетических систем.
2.	Отличие традиционных электроэнергетических систем от интеллектуальных.
3.	Условия и перспективы внедрения интеллектуальных технологий в управление режимами электроэнергетических систем.
4.	Угрозы внедрения интеллектуальных технологий в электроэнергетические системы.
5.	Этапы развития интеллектуальных технологий в электроэнергетике.
6.	Структура типовой цифровой электрической подстанции.
7.	Структура управления режимами работы SmartGrid.
8.	Понятие, структура и отличительные характеристики MicroGrid.
9.	Методы управления оптимальной выдачей мощности в интеллектуальных электроэнергетических системах.
10.	Алгоритмы отслеживания точки максимальной мощности для ветроустановок.
11.	Алгоритмы отслеживания точки максимальной мощности для фотоэлектрических установок.

№ п/п	Вопросы к экзамену
12.	Особенности технологии построения распределительных сетей в присутствии объектов распределенной генерации.
13.	Алгоритмы оптимального распределения электрической мощности между электрическими станциями.
14.	Основные виды релейной защиты систем распределения электрической энергии в присутствии объектов распределенной генерации.
15.	Влияние объектов распределенной генерации на установившиеся режимы работы электроэнергетических систем.
16.	Влияние объектов распределенной генерации на аварийные режимы работы электроэнергетических систем.
17.	Методы поддержания и регулирования частоты в MicroGrid.
18.	Понятие Виртуальная электростанция. Основные особенности, перспективы использования и технологии.
19.	Понятие виртуальной инерции и ее связь с виртуальными электростанциями.
20.	Особенности, характеристики и назначение протокола передачи данных GOOSE.
21.	Особенности использования, назначение и характеристики SV потоков в цифровых подстанциях.
22.	Характеристика объектов распределенной генерации.
23.	Алгоритмы управления ветроустановками.
24.	Алгоритмы управления фотоэлектрическими установками.
25.	Алгоритмы управления газотурбинными и газопоршневыми установками.
26.	Цифровые протоколы передачи данных в интеллектуальных электроэнергетических системах.
27.	Особенности алгоритмов функционирования устройств релейной защиты SmartGrid.
28.	Применение накопителей энергии в системах MicroGrid.
29.	Регулирование напряжения в SmartGrid.
30.	Регулирование частоты в SmartGrid.
31.	Гармонические искажения в системах MicroGrid.
32.	Управление реактивной мощностью в системах MicroGrid.
33.	Управление перетоками активной мощности в системах MicroGrid.
34.	Основные международные стандарты IEEE относящиеся к интеллектуальным технологиям в электроэнергетике.
35.	Основные международные стандарты по кибербезопасности в отношении угроз связанных с интеллектуальными системами электроснабжения.
36.	Стандарты беспроводной передачи данных в интеллектуальных электроэнергетических системах.
37.	Анализ данных по отклонению напряжений в электроэнергетической системе с использованием Python.
38.	Графическое отображение результатов анализа данных функционирования интеллектуальных электроэнергетических систем.
39.	Анализ данных по колебаниям частоты в сети с использованием Python.
40.	Подходы к моделированию собственных источников генерации в программном комплексе PSCAD.
41.	Подходы к моделированию установившегося режима работы участка электроэнергетической системы в программном комплексе PSCAD.
42.	Подходы к моделированию аварийных режимов работы участка электроэнергетической системы в программном комплексе PSCAD.
43.	Функциональные свойства энергосистемы на базе концепции SmartGrid.
44.	Статические компенсаторы реактивной мощности в SmartGrid.

№ п/п	Вопросы к экзамену
45.	Устройства продольной компенсации реактивной мощности с тиристорным управлением.
46.	Адаптивные устройства релейной защиты распределительных сетей.
47.	Устройства мониторинга режимов работы элементов электроэнергетических систем.
48.	Структурная схема управления объектом распределенной генерации.
49.	Структура управления интеллектуальной электроэнергетической системой.
50.	Основные положения международного стандарта IEEE 1547-2003 для соединения распределенных ресурсов с электроэнергетическими системами
51.	Основные положения международного стандарта IEEE 1675-2008 для Broadband над Power Line Hardware
52.	Основные положения международного стандарта IEEE 1686-2007 для подстанций интеллектуальных электронных устройств (СВУ) Возможности Cyber Security
53.	Основные положения международного стандарта IEEE 1815-2010 стандарт для электроэнергетических систем связи-Distributed Network Protocol (DNP3)
54.	Основные положения международного стандарта IEEE 61850.
55.	Микропроцессорные устройства для управления режимом работы распределительной сети.
56.	Применение алгоритмов нечеткой логики для управления режимами работы распределительной сети.
57.	Сравнительный анализ цифровых подстанций с традиционными.
58.	Принципы аккумулирования энергии с использованием энергетических объектов
59.	Использование технологий мониторинга для защиты интеллектуальных электроэнергетических систем.
60.	Схемы выдачи мощности объектов распределенной генерации.

7.3.2. Критерии и нормы оценки

Семестр	Форма проведения промежуточной аттестации	Критерии и нормы оценки	
5	Экзамен (по накопительному рейтингу)	«отлично»	Итоговый накопительный рейтинг, рейтинговый балл, составляет от 85 до 100 баллов
		«хорошо»	Итоговый накопительный рейтинг, рейтинговый балл, составляет от 70 до 84 баллов
		«удовлетворительно»	Итоговый накопительный рейтинг, рейтинговый балл, составляет от 50 до 69 баллов
		«неудовлетворительно»	Итоговый накопительный рейтинг, рейтинговый балл, составляет от 0 до 54 баллов

8. Учебно-методическое и информационное обеспечение дисциплины

8.1. Обязательная литература

№ п/п	Авторы, составители	Заглавие (заголовок)	Тип (учебник, учебное пособие, учебно-методическое пособие, практикум, др.)	Год издания	Количество в научной библиотеке / Наименование ЭБС
1.	Любарский Ю. Я.	Интеллектуальные электрические сети : компьютерная поддержка диспетчерских решений	Учебное пособие	2024	ЭБС «IPRBooks»
2.	Шайтор Н.М.	Энергосберегающие режимы и технологии. Интеллектуальная электроэнергетика	Учебное пособие	2023	ЭБС «Znanium.com»
3.	Бухгольц Б.М., Стычински З.А.	Smart Grids - основы и технологии энергосистем будущего	Монография	2019	ЭБС «Консультант студента»
4.	Валеев И. М., Макаров В. Г.	Концепция управления цифровыми подстанциями будущего	Учебное пособие	2019	ЭБС «Консультант студента»
5.	Бурьков Д.В., Полуянович Н.К.	Применение IT-технологий в электроэнергетике: Mathcad, MatLab (Simulink), NI Multisim.	Учебное пособие	2018	ЭБС «IPRBooks»

8.2. Дополнительная литература

№ п/п	Авторы, составители	Заглавие (заголовок)	Тип (учебник, учебное пособие, учебно-методическое пособие, практикум, др.)	Год издания	Количество в научной библиотеке / Наименование ЭБС
1.	Гриф М.Г.	Интеллектуальные системы и технологии	Учебное пособие	2021	ЭБС «IPRBooks»

№ п/п	Авторы, составители	Заглавие (заголовок)	Тип (учебник, учебное пособие, учебно-методическое пособие, практикум, др.)	Год издания	Количество в научной библиотеке / Наименование ЭБС
2.	Кокорев Д. С., Корнеева Е. В., Сидоренко В. Г., Шаш А. М.	Математические методы интеллектуального управления	Учебное пособие	2020	ЭБС «Лань»
3.	Баширова Э. М., Хуснутдинова И. Г.	Интеллектуальные системы управления и обеспечения безопасности в электроэнергетических комплексах	Учебное пособие	2020	ЭБС «Лань»
4.	Осика Л. К.	Расчетные методы интеллектуальных измерений (Smart Metering) в задачах учета и сбережения электроэнергии	Практическое пособие	2017	ЭБС «Консультант студента»
5.	Манусов В.З., Хасанзода Н., Матренин П.В.	Применение методов искусственного интеллекта в задачах управления режимами электрических сетей Smart Grid	Монография	2018	ЭБС «IPRBooks»

8.3. Перечень профессиональных баз данных и информационных справочных систем

- Elibrary [Электронный ресурс] : научная электронная библиотека. – Москва : НЭБ, 2000. – Режим доступа : elibrary.ru. – Загл. с экрана. – Яз. рус., англ.;
- Springer Link [Электронный ресурс] : [база данных]. – Switzerland: SpringerNature, 1842. – Режим доступа : link.springer.com. – Загл. с экрана. – Яз. англ.;
- Science Direct [Электронный ресурс] : коллекция электронных книг издательства Elsevier. – Netherlands: Elsevier, 2018. – Режим доступа : sciencedirect.com. – Загл. с экрана. – Яз. англ.;
- Cambridge university press [Электронный ресурс] : журналы издательства. – Cambridge: Cambridge university press, 2018. – Режим доступа : cambridge.org. – Загл. с экрана. – Яз. англ.;
- NEICON [Электронный ресурс] : электронная информация : архив научных журналов. – Москва : НЭИКОН, 2002. – Режим доступа : neicon.ru/resources/archive. – Загл. с экрана. – Яз. рус., англ.

8.4. Перечень программного обеспечения

№ п/п	Наименование ПО	Реквизиты договора (дата, номер, срок действия)
1	Windows: WinPro 10 RUS Upgrd OLP NL Acdmc	договор № 757 от 04.07.2018, срок действия – бессрочно; контракт № 1653 от 14.12.2018, срок действия – бессрочно
2	Office Standard: Office Stdandard 2013 Russian OLP NL AcademicEdition	договор № 690 от 19.05.2015, срок действия – бессрочно
3	Mirapolis Human Capital Management	лицензионный договор № 1346 от 24.12.2024, срок действия – до 31.12.2025
4	Программная система для обнаружения текстовых заимствований в учебных и научных работах «Антиплагиат.Вуз»	лицензионный договор № 896 от 12.09.2024 с 27.09.2024 по 26.09.2025

8.5. Описание материально-технической базы, необходимой для осуществления образовательного процесса по дисциплине

№ п/п	Наименование оборудованных учебных кабинетов, лабораторий, мастерских и др. объектов для проведения практических и лабораторных занятий, помещений для самостоятельной работы обучающихся (номер аудитории)	Перечень основного оборудования
1.	Аудитория веб-конференций. Учебная аудитория для проведения занятий лекционного типа. Учебная аудитория для проведения занятий семинарского типа. Учебная аудитория для курсового проектирования (выполнения курсовых работ).	Стол преподавательский, экран телевизионный, роутер, стойка для телевизора, веб.камера, транспарант-перетяжка, ширма, наушники, компьютер с выходом в Интернет

№ п/п	Наименование оборудованных учебных кабинетов, лабораторий, мастерских и др. объектов для проведения практических и лабораторных занятий, помещений для самостоятельной работы обучающихся (номер аудитории)	Перечень основного оборудования
	Учебная аудитория для проведения групповых и индивидуальных консультаций. Учебная аудитория для проведения занятий текущего контроля и промежуточной аттестации. (Э-705)	
2.	Аудитория веб-конференций. Учебная аудитория для проведения занятий лекционного типа. Учебная аудитория для проведения занятий семинарского типа. Учебная аудитория для курсового проектирования (выполнения курсовых работ). Учебная аудитория для проведения групповых и индивидуальных консультаций. Учебная аудитория для проведения занятий текущего контроля и промежуточной аттестации (Э-405)	Стол преподавательский, экран телевизионный, роутер, стойка для телевизора, веб.камера, транспарант-перетяжка, ширма, наушники, компьютер с выходом в Интернет.
3.	Помещение для самостоятельной работы обучающихся (Г-401)	Столы, стулья, компьютеры
4.	Помещение для самостоятельной работы обучающихся (С-916)	Столы, стулья, компьютеры